

Norske AM-sendere:

Småsenderne VI: 1115 kHz LKN Notodden Kringkaster

Notodden Mellombølgesender
NRK Østlandssendinga
Lokalprogram
Svenn Martinsen



LKN Notodden Kringkaster 1115 kHz var plassert i Skogenområdet, nærmere bestemt Lisleheradvegen 24, og hadde to 55 meters master med studio-og senderhus, og T-antennen var strukket imellom.
Bilde fra 70-tallet: Notodden Historielags samling.

Notodden Kringkaster (LKN) ble bygget i Lisleheradvegen 24 og stasjonen kom på luften med testsendinger julaften 24. desember 1926. Offisiell start var 19. mars 1927. Akkurat som Rjukan, Porsgrunn, Fredrikstad og Hamar var dette en av de 5 reléstasjonene på Østlandet oppsatt av den kommersielle radiostasjonen i Oslo (Kringkastingsselskapet AS). Dårlige lytterforhold for mottak av Oslo i Øvre Telemark og en radioklubb (Notodden Radioamatør Forening) var bakteppe slik som på LKR Rjukan, og man bygget som der studio og hadde lokal programsekretær, ”tillitsmann”.

Som vi har sett i del V av denne serien ble den første senderen på LKN, en 50 watts Western Electric (WE) flyttet hit fra nettopp Rjukan (se bilde lenger nede i artikkelen). Stasjonsbestyrer Ragnvald Pedersen sto selv for ombygging av senderen med rør fra Philips, og fikk i mars 1930 til over 100 W utgangseffekt/ERP på 674 kHz.

Pedersen fortalte i intervju med Bjørn Honerød og Per Bøhn i NRK tatt opp i studio på Notodden vinteren 1981 at han valgte stasjonens sendefrekvenser selv, og utenom egen sendetid hendte det at han gjenutsendte amerikanske kortbølgestasjoner. Ved én anledning kunne man høre president Calvin Coolidge tale til Kongressen i 1927. Man sendte også en tale av Pave Pius XI fra Roma. Dette var svært populært hos lytterne, og den lille AM-stasjonen i Telemark fikk lyttere i hele Europa, konkret nevnte Pedersen lytterrapporter fra Paris, Tyskland, Sverige, Danmark og Narvik! Det var ikke noe regelverk den gangen, og ingen plassproblem på mellombølgen. *Vi fant ut et rolig sted i eteren hvor det ikke var noen stasjoner og så plasserte vi oss der, og da kunne vi rekke langt ut.*

Men overføringen fra Oslo på telefonlinjer var ”elendig”, sa Pedersen. Fra 1929 ble det derfor satt opp anlegg for å ta imot programstrømmen fra den nye LKO på Lambertseter, nærmere bestemt i Bamble, Heddal, senere Jordbu, Elgsjø og Meheia. (LKO forandret etter hvert frekvens fra mellom-til langbølge).

Høsten 1936 ble det innplassert en 250 watt Elektrisk Bureau (EB)-sender (1357 kHz), som ble tatt i bruk 20. februar 1937.

LKN under 2.verdenskrig.

Vi er så heldige at vi har begge de fast ansatte sine beretninger om hendelsene ved LKN i april 1940. De gjengis begge, da de er noe forskjellige.

-Assistent Reidar Nordaas husket godt vaktene de første krigsdagene da Bjørn Tore André i NRK Bergen intervjuet ham i 1962. Om morgenen 9.april hadde Telegrafverket ringt og fortalt at krigen var kommet. Senderen måtte settes på. Sendingene fra studio i Klengenberggata i Oslo gikk da først ut som vanlig, men Nordaas og bestyrer Ragnvald Pedersen synes at dette var for galt, da Oslo kom på tyske hender samme ettermiddag, og Oslosendingen var preget av dette.

Man stengte derfor programlinjen fra Riksprogrammet og lot BBC Norwegian Service gå ut over LKN. Nordaas mente å huske at Olav Rytter leste nyhetene fra London.

Mange likte dette, men det kom også protester fra folk som var redde for tysk bombing, man søkte derfor råd sentralt, men fikk uklare svar, og da gikk Oslo igjen ut over LKN.

Nordaas gikk på jobb som vanlig 15.april, men ble stoppet i gaten ved kringkasteren av en syklist som fortalte: ”Tyskerne er kommet!” Utenfor LKN sto det tyske vakter, og inngangsdøra til stasjonen var slått inn.

En tysk oberløytnant ved navn Müller kom ”fykendes” ut og sa at han hadde ordre om å sende kringkasteren i luften. Nordaas ville da telefonere dette til Politiet, noe som ble nektet. Han ba så om kvittering. Tyskeren hadde aldri hørt om kvittering for sprengning før, men tok seg tid til å skrive ut en slik.

Så la ”gjestene” en svær bombe inn i senderen, og sprenglegemer på bardunene, ropte ”Deckung”, det ble tatt tilflukt i skogen, taket fór av, vegger raste, og senderen lå i grus. Imidlertid ble mastene stående, her var gjort for dårlig arbeid av tyskerne.

Tyskerne trakk seg så tilbake til Kongsberg, da de var redde for å bli angrepet av norske styrker. Imidlertid hadde Telemarkens Regiment alt overgitt seg.

Nordaas sto nå uten jobb, men begynte i et kort vikariat på LKR på Rjukan før han flyttet til Askøy Kringkaster(LKB Bergen)i 1941 hvor han ble til aldersgrensen.

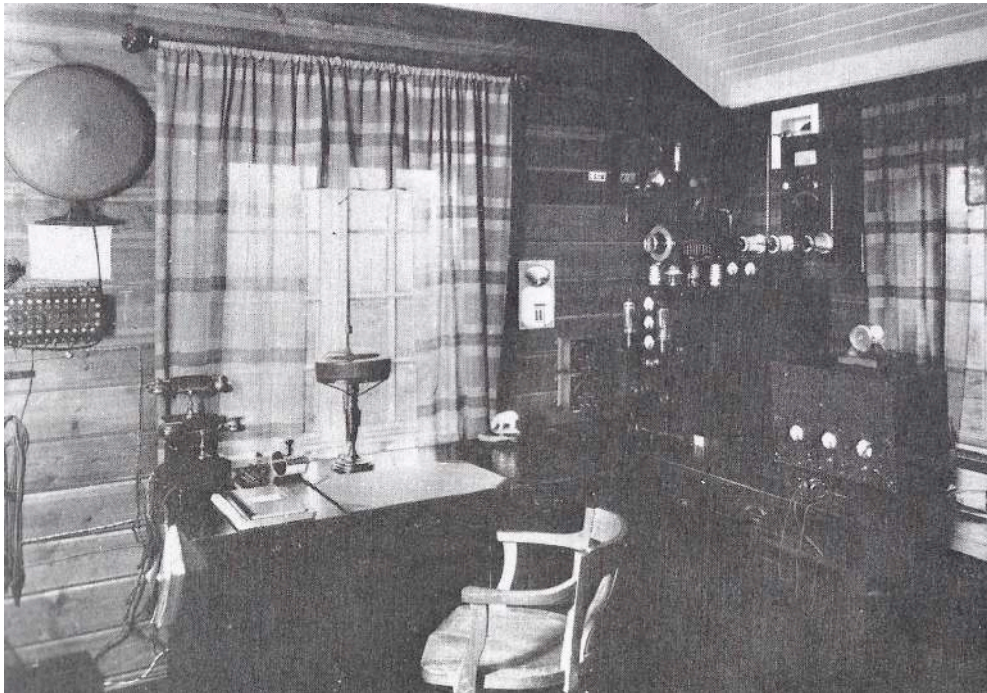


**LKN 1357 kHz Notodden 15.april 1940. Nedsprenget-med tysk kvittering.
Bilde: Erik Julsrud, Notodden Historielags samling.**

-Bestyrer Ragnvald Pedersen forteller i nevnte intervju med NRK Telemark i 1981 at man mistet forbindelsen med Oslo like etter krigsutbruddet 9. april, men tok imot meldinger på batterimottaker. Man lyttet også på nyheter og meldinger fra Hamar da Regjeringen var på Hedemarken og Radiotjänst i Sverige om krigens gang i Europa og leste disse opp i ”live” sendinger inntil stasjonen ble sprengt. Men tyskerne må ha hatt lokal etterretning om LKN, og sabotasje av en kabel skjedde også.

Om morgenen 15.april 1940 kom en tysk sprengningskommando kjørende fra Kongsberg over Meheia i to biler og en lastebil, stanset ved Fykerudsletta og tok seg vestover ovenfor Sætreårdene frem til Notodden Kringkaster. De sprengte sender og stasjonsbygning i luften. Naboene til kringkasteren ble varslet om en ”liten” sprengning! Men ladningen var for stor, og ikke bare sender, men også studio ble ødelagt. Stasjonens dagbok ble funnet i snøen etterpå. Tyskerne etterlot seg en håndskrevet kvittering på baksiden av sendeprotokollen fra 6.april: *Meldung: Ich habe Befehl die Station Notodden*

unbrauchbar zu machen. Kommando. Dienststelle. Felpost...Sprengung erfolgte 8.15. Notodden 15.april 1940. Müller. Aksjonen på Notodden kom to dager etter nedspengningen av Porsgrunn Kringkaster, og vi må anta at hensikten var den samme: Å hindre norske sivile og militære myndigheter i å bruke senderen. I Porsgrunn het det nemlig at kringkasteren sendte ut *oppissende propaganda og løgnaktige meddelelser om tyskerne*.¹ Notodden by ble for øvrig først besatt av tyske styrker 23. april.



Den første Rjukansenderen på 50 watt ble flyttet til Notodden, og ble etter ombygging av Ragnvald Pedersen satt i drift på LKN med prøvesendinger på 645 kHz julaften 1926, fram til offisiell start i mars året etter. Utenom lokale innslag relesendte man Kringkastingsselskapets program fra Oslo, men i "ledige stunder" ble amerikanske AM-stasjoner gjenutsendt til lytternes store begeistring. Lytterrapporter kom fra hele Europa!
(Bilde: Teledirektoratet)

Reparasjon ble igangsatt, og 30. august 1940 ble installert en provisorisk 1 kW WE (Doherty) sender med 0,5 kW effekt. Frekvens var nå 1294 kHz. Etter krigen ble senderen overhaldt og kjørt på fullt fra januar 1947. Automatisk drift fra 1947.

Fra 2. mai 1951 ble en ny 1 kW WE tatt i bruk på frekvensen LKN hadde hatt etter at Københavnplanen av 1949 ble implementert 15.mars året før- nemlig 1115 kHz. Mating fra FM gav fra 1965 god lyd kvalitet. Man gjenutsendte da programstrømmen fra 60 kW senderen LKN5 på Jonsknuten ved Kongsberg.

Nedleggelsesprosessen.

"Rjukan Arbeiderblad"(RA) kan 11.oktober 1974 fortelle at mellombølgesenderne i Telemark, samt Lista skal stenges fra kommende årsskifte. Televerket begrunner dette med gamle sendere, mangel på reservedeler og store vedlikeholdskostnader. Nedleggelsene ser ut til å være ledd i en landsomfattende "sanering av slike stasjoner". "Meterbølgekringkasting"(FM) blir lansert som alternativ, da Oslo Kringkaster på langbølge 218 kHz bare har et godt dagsignal i området. Det gode mellombølgesignalet fra LKF Fredrikstad Kringkaster på 1578 kHz blir ikke nevnt.

RA lyktes ved hjelp av en underskriftsaksjon å få utsatt nedleggelsen av Rjukan, og nedleggelsen av Notodden ble også utsatt et halvt år. Men Steinar Melvær i Teledirektoratet bekrefter nedleggelsen av Notodden og Porsgrunn i RA 2.juni 1975, og telebestyrer Rasch på Notodden går ut i "Telen" 14.juni der han inviterer "de som vil" til å lytte på den nyinstallerte FM-senderen i Heddal, LLZ43 på 89,65 MHz. Men ble LKN slukket 1. juli 1975? Reidar Bø er tidsvitne og forteller: *Sent om våren 1976 hørte jeg NRK på 1115 kHz tidlig ettermiddag (jordbølge) i Kongsberg på bilradioen. Bra styrke og avstanden til Notodden er jo bare i underkant av 25 km i luftlinje.*

Utenom at stengningen kan ha blitt utsatt et år, kan vel dette også ha vært en test. Tilgjengelige kilder antyder at både NRK og kommunen egentlig ville fortsette i 1977.

I "Telen" 20.juli 1977 kan vi nemlig lese at programdirektør Halfdan Hegtun, Bjørn Honerød fra NRK Telemark og Ragnvald Pedersen dagen etter skal ha en befaring på senderanlegget som fremdeles er intakt. NRK skal, som kommunen være interessert i å bevare stasjonen, og sistnevnte vil endatil skaffe alternativ tomt om flytting skulle være aktuelt.

¹ "Innberetning om sprengningen av Porsgrunn Kringkaster. Porsgrunn den 14. april 1940", v. rådmann i Porsgrunn, Hans E. Kjøseth. (Okkupasjonshistorisk arkiv ved Porsgrunn bibliotek.)



Fra senderhus LKN Notodden Kringkaster 1962 med 1 kW Western Electric senderen fra 1951(1115 kHz).
Bilde: Notodden Historielags samling.

Program:

Notodden sendte altså først Kringkastingsselskapets program. Assistent Reidar Nordaas kom til Notodden 1932 fra kystradiostasjonen Utsira Radio. Han forteller i intervju nevnt over at etter Riksprogrammets slutt sendte hver stasjon dansemusikk og lytterne ringte inn ønskeplater. Programmet var helt lokalt og man var som en "liten Luxembourg". Da man gikk på byen dagen etterpå kom folk bort og kritiserte musikkvalget! Vi måtte nesten gå i dekning av og til. Også lokal sport og reklame for butikker og bedrifter i Notodden ble sendt ut. Sendingene gikk på "selvkjør".

Fra nasjonaliseringen 1933 ble utsendt NRKs Riksprogram, og da distriktsprogrammene tok til ble sendt Østlandssendinga, fra studio i Oslo. Men eget studio fantes fra starten, og det hendte at lokale innslag ble sendt ut, slik som hver lørdag fra kl.1400 i et par timers tid etter at Oslo hadde sluttet å sende. Kringkasteren hadde fått tak i et lager med grammofonplater fra Oslo, men i samlingen fantes lite av den populære dansemusikken i tiden. Direkte musikkendinger var også populære, og Notodden var første radiostasjon som sendte hardingfele, f.eks, opptrådte den lokale banksjef Haugan med slåttemusikk. Senere ble LKN kjent som trekkspillstasjonen, med Arnt Haugen, Hilmar Fredriksen og andre. Stort sett ble imidlertid etterhvert lokalproduserte innslag sendt på hele nettet til Østlandssendinga. Erfjord nevner at søndag kveld delte Østlandssendinga seg for lokal sport. Oslo+Akershus+Buskerud, Østfold+Vestfold (fra Fredrikstad) og Telemark (fra Notodden). Her skal legges til at også Porsgrunn hadde lokal sport fra eget studio.

LKN Notodden Kringkaster Senderanlegg:

1926: Lisleheradvegen 24. 50 watt. T-antenne.(1926.)

1936: 250 watt.

1940: 500 watt.

1947: 1 kW.

1951-1976: 1kW(ny sender.)

Frekvenser Notodden Kringkaster²:

29/1-27: 645 kHz,

31/1-27: 645 kHz,

12-28: 730 kHz 0.2 kW,

1929: 1010 kHz,

² Erfjord og Quigstad(se kilder, bakerst) har en noe forskjellig fremstilling her, og sistnevnte legger til 709 kHz mellom 1926-1936 og 1058 kHz rett før krigsutbruddet. Listen i denne artikkelen er kvalitetssikret, så langt mulig.

1930: 674 kHz 0.15 kW,

1-31: 674 kHz 0.15 kW,

5-31: 671 kHz 0.15 kW,

1933: 671 kHz 0.1 kW,

1935: 1357 kHz 0.15 kW,

1936: 1357 kHz 0.15 kW,

10-38: 1357 kHz 0.25 kW,

4/3-1940: 1294 kHz(Implementering av Montreuxplanen våren 1939. 0.25 kW,

1/3-42: 1294 kHz,

3-46: 1294 kHz,

Etter implementering av Københavnplanen 15/3-50: 1115 kHz 1 kW, som ble brukt fram til nedleggelsen, offisielt 1.juli 1975.

1115 kHz 269 meter: NRK Synkrongruppe I, Kanal 66 i Mellombølgebåndet.

Hørbarhet:

Få dagmottak av Notodden er rapportert av norske Mellombølgedxere.

LKNs Jordbølgedekning har vi ingen opplysninger om fra tilgjengelige arkiver, men med vår kunnskap om utbredelse av AM-signaler kan vi gå ut fra at det var god mottaking langs, og i nærheten av innsjøene og elvene i området, Heddalsvatnet. Tinne/Tinnåa og Heddøla. Med 1 kW skulle man også kunne nå Seljord i vest, Bolkesjø i nord, Ulefoss i sør og Kongsberg i øst(se over) med god mottakerantenne, kanskje også bygdene langs Norsjø ned til Grenlandsområdet.

Fjerndekning:

Det kom som nevnt mange lytterrapporter i 20-årene. Til tross for god hørbarhet har Notodden likevel kanskje ikke vært blant de store dx-mål, men forf. husker godt signalet fra Østlandssendinga som ofte ble hørt på 1115 kHz i Bergen sammen med programmene fra Sørlandssendinga og Tyholt/Namsos. Som i Lista sitt tilfelle var det veldig konkurranse fra Radio 270 i 1966-1967, og en kort stund sommeren 1966 også fra Radio London. Senere ble BBC Radio Derby en fast gjest på dagtid. Men, noen fjernlogginger av LKN er tross alt dokumentert i Mellombølgehørisoner, og et par av disse er spesifikt oppført med Distriktsprogram fra Oslo:

1115 kHz Dec 20st, 1971 1336 NRK Notodden//218,1578

1115 kHz October 5th, 1972 1712 NRK Notodden

1115 kHz Feb 10th, 1973 1350 NRK Østlandssendinga(Notodden) under NRK Lista //Kr sand local px QRM -110(Rolf Mong).

1115 kHz Feb 13th, 1973 1335 NRK Østlandssendinga(Notodden) under Namsos //Trondheim local px -110(Rolf Mong).

1115 kHz May 22nd, 1974 NRK Notodden? QRM Derby(From daytime test)

1115 kHz August 13th, 1974 1408 NRK Notodden under Lista.

QSL:

1971/1975: QSL fra Notodden er ikke kjent.

©SvennM

1000@northernstar.no

The logo consists of the letters 'NRK' in a bold, stylized, blocky font. The letters are black with a white outline, giving them a three-dimensional appearance. The 'N' and 'R' are connected at the top, and the 'K' is separate.

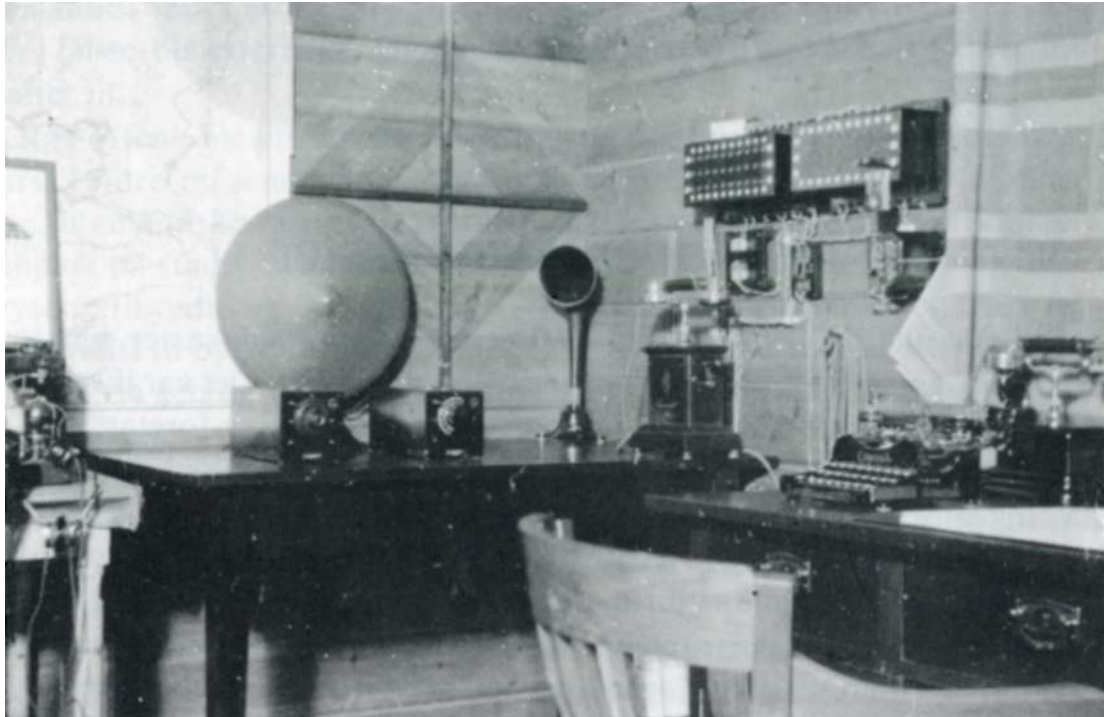
NRK Logo 1933-1970



Fra studio LKN Notodden Kringkaster 1962.
Bilde: Notodden Historielags samling.



Fra Notodden på 70-tallet. Senderanlegget til LKN Notodden Kringkaster 1115 kHz med to 55 meters master kan sees i bakkant av bildet.
Bilde: Notodden Historielags samling.



Notodden Kringkaster studio ca. 1930. Vi legger merke til den store mikrofonen (Marconi? vekt opptil 15 kg.), men til venstre for denne sees en "loop"/rammeantenne for AM-båndet. Her tok bestyrer Ragnvald Pedersen inn amerikanske radiostasjoner som ble gjenutsendt fra den lille radiostasjonen ved Heddalsvatnet, og dette førte til begeistrede lytterrappporter fra hele Europa!
Bilde: Notodden Historielags samling.



Notodden Kringkaster ca. 1930.
Bilde: Notodden Historielags samling.